

CARACTÉRISTIQUES

Généralités

- Cette étude traite des Citroën C8 et Peugeot 807 depuis leur commercialisation en juin 2002.

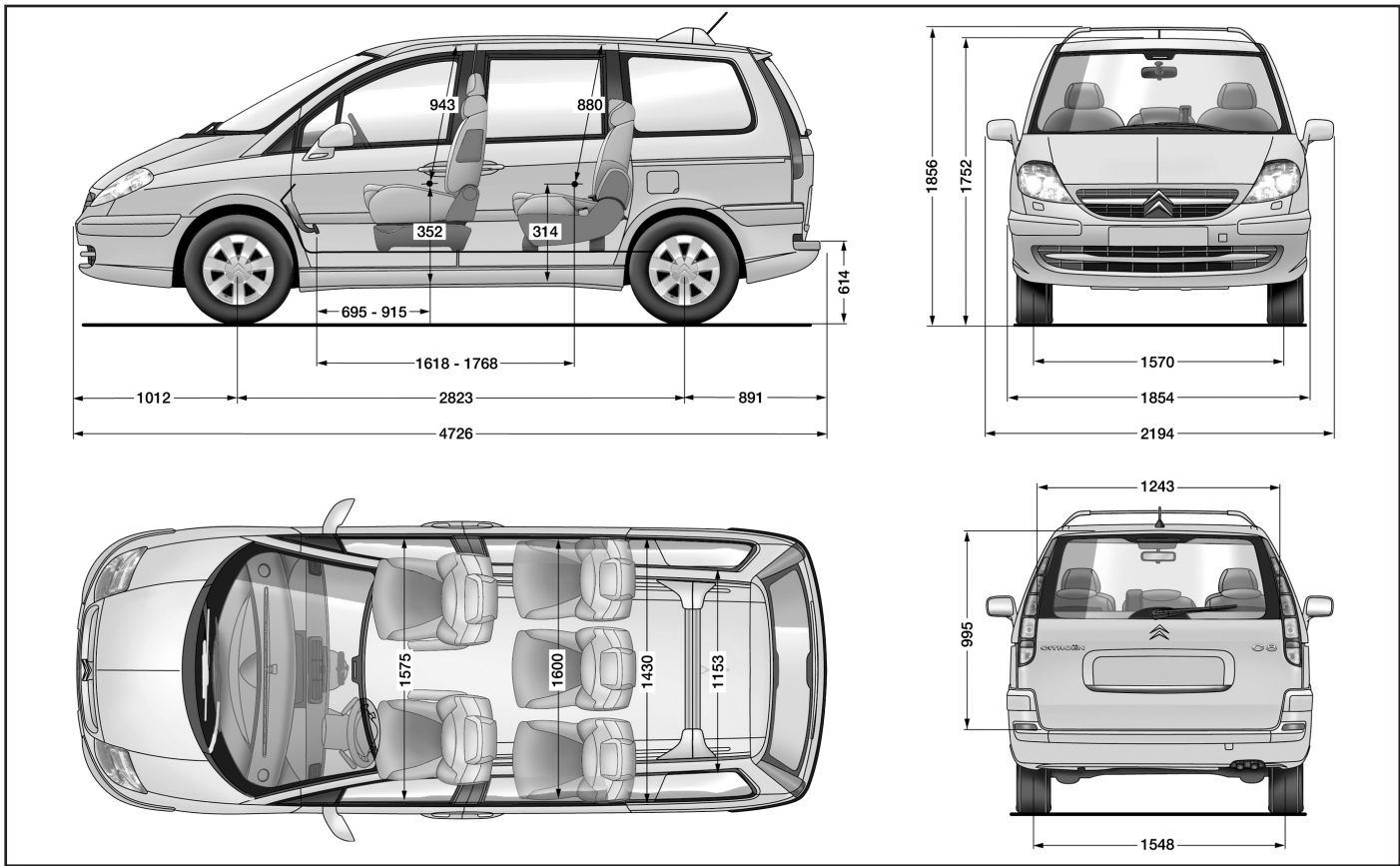
Caractéristiques dimensionnelles et pondérales

Gamme

| Motorisation | Type Mines | Puissance fiscale |
|--------------|------------|-------------------|
| 2.0 16v      | EBRFNC     | 9                 |
| 2.0 16v BVA  | EBRFNE     | 9                 |
| 2.2 16v      | EB3FZC     | 11                |
| 2.0 HDi      | EBRHTB     | 7                 |
| 2.0 HDi BVA  | EBRHTE     | 8                 |
| 2.2 HDi      | EB4HWB     | 8                 |

- Dans le type Mines, EB est remplacé par EA pour les versions avec 6 sièges indépendants.

Dimensions



Caractéristiques pratiques

Capacités (en l)

- Réservoir à carburant .....80
- Huile moteur après vidange et remplacement du filtre à huile :
  - 2.0 et 2.2 16V .....4,25
  - 2.0 HDi .....4,3
  - 2.2 HDi .....4,75
- Liquide de refroidissement :
  - 2.0 16V BVM .....7
  - 2.0 16V BVA et 2.2 16V .....7,2
  - 2.0 HDi BVM .....10
  - 2.0 HDi BVA .....10,2
  - 2.2 HDi .....11,3
- Boîte de vitesses manuelle :
  - 2.0 16V .....1,8
  - 2.2 16V, 2.0 et 2.2 HDi .....2
- Boîte de vitesses automatique (après vidange/total) .....3/6
- Circuit de frein .....0,66
- Circuit de direction assistée .....1,3
- Circuit de climatisation .....750 grammes

Poids et charge

| Motorisation                          | 2.0i 16V      | 2.2i 16V      | 2.0 HDi                       | 2.2 HDi       |
|---------------------------------------|---------------|---------------|-------------------------------|---------------|
| Boîte de vitesses                     | BVM5 / BVA    | BVM5          | BVM5 / BVA                    | BVM5          |
| Masses (kg)                           |               |               |                               |               |
| A vide (mini CEE) - Totale en charge  | 1 645 - 2 380 | 1 681 - 2 400 | 1 710 - 2 505 / 1 768 - 2 505 | 1 783 - 2 505 |
| Répartition AV - AR (mini CEE)        | 982 - 663     | 1 020 - 661   | 1 021 - 689 / 1 063 - 705     | 1 082 - 701   |
| Totale roulante PTR                   | 3 680         | 3 700         | 3 850                         | 3 880         |
| Charge utile                          | 735           | 719           | 795 / 737                     | 722           |
| Remorquable : sans frein - avec frein | 650 - 1 775   | 650 - 1 775   | 650 - 1 850                   | 650 - 1 850   |
| Maxi sur flèche - galerie             | 76 - 100      |               |                               |               |

Performances et consommations

| Motorisation             | 2.0i 16V    | 2.2i 16V | 2.0 HDi     | 2.2 HDi |
|--------------------------|-------------|----------|-------------|---------|
| Boîte de vitesses        | BVM5 / BVA  | BVM5     | BVM5 / BVA  | BVM5    |
| Performances (secondes)  |             |          |             |         |
| 0-400m                   | 18,3 / 19,7 | 18,1     | 19,5 / 20,2 | 19      |
| 0-1 000m                 | 33,7 / 35,6 | 33       | 36 / 37,3   | 35      |
| 0 à 100 km/h             | 12,2 / 14,4 | 11,6     | 14,6 / 16,6 | 13,6    |
| Vitesse maximale (km/h)  | 185 / 178   | 196      | 174 / 168   | 182     |
| Consommations (l/100 km) |             |          |             |         |
| Urbaine                  | 12,3 / 13,7 | 12,9     | 9,4 / 10,8  | 10,1    |
| Extra urbaine            | 7,3         | 7,8      | 5,9 / 6,4   | 5,9     |
| Mixte                    | 9,1 / 9,6   | 9,7      | 7,2 / 8     | 7,4     |
| CO2 (g/km)               | 218 / 230   | 231      | 189 / 210   | 199     |

Jantes et pneus

| Motorisation                  | 2.0i 16V     | 2.2i 16V, 2.0 HDi et 2.2 HDi |
|-------------------------------|--------------|------------------------------|
| Pneumatique                   | 205 / 65 R15 | 215 / 65 R15                 |
| Jante                         | 6,5 J 15     | 6,5 J 15                     |
| Pressions (en bars) (AV / AR) |              |                              |
| Charge normale                | 2,5 / 2,5    | 2,4 / 2,4                    |
| Charge maxi                   | 2,5 / 3,2    | 2,4 / 3,0                    |
| Roue de secours               | 3,2          | 3                            |

- L'étiquette de préconisation des pressions de gonflage est collée sur la doublure de porte avant gauche.

Entretien

- Il existe 2 types d'utilisation du véhicule :
  - normale,
  - sévère,

Utilisation normale

- Fréquences d'entretien du véhicule :
  - motorisations essence .....30 000 km
  - motorisations Diesel .....20 000 km
  - ou tous les 2 ans

Utilisation sévère

- Utilisations sévères :
  - essentiellement urbaines (porte à porte, Taxi),
  - pays très chauds de «Grande Exportation»,
  - atmosphère très poussiéreuse (chantiers),
  - petits parcours permanents (moteur froid),
  - qualité du carburant utilisé douteuse,
  - utilisation de lubrifiant non conforme à nos recommandation.
- En cas d'utilisation du véhicule dans des conditions particulièrement sévères, il convient de rapprocher les fréquences d'entretien dans les proportions suivantes :
  - motorisations essence .....20 000 km
  - motorisations Diesel .....15 000 km
  - ou tous les ans

Plan d'entretien

- Les opérations d'entretien se répartissent comme suit.

Opérations standards

- Liste d'opérations à effectuer systématiquement lors de chaque révision pour tous véhicules.

Opérations générales

- Motorisations essence : tous les 60 000 km en utilisation normale ou tous les 40 000 km en utilisation sévérée.
- Motorisations Diesel : tous les 60 000 km en utilisation normale ou tous les 45 000 km en utilisation sévérée.

Opérations spécifiques

- Liste d'opérations à effectuer selon les spécificités du véhicule.

Opérations selon l'âge du véhicule

- Tous les 2, 10 et 15 ans.

Remplacement courroie de distribution

**Attention** : pour conserver leurs performances, tous les moteurs doivent être lubrifiés avec des huiles moteur de haute qualité (huiles semi-synthétiques ou synthétiques).

- Ces huiles doivent répondre aux normes suivantes :
  - moteurs essence.....ACEA A3-98 ou API SJ
  - moteurs Diesel .....ACEA B3-98 ou API CF

Tableau de préconisations

| Moteurs      | TOTAL ACTIVA/ QUARTZ 7000 10 W 40 | TOTAL ACTIVA/ QUARTZ 9000 5 W 40 | TOTAL ACTIVA/ QUARTZ 9000 5 W 30 |
|--------------|-----------------------------------|----------------------------------|----------------------------------|
| 2,0i essence | X                                 | X                                | X                                |
| 2,2i essence | X                                 | X                                |                                  |
| V6           | X                                 | X                                | X                                |
| 2,0 HDi      | X                                 | X                                | X                                |
| 2,0 HDi/FAP  |                                   | X                                |                                  |
| 2,2 HDi      | X                                 | X                                | X                                |
| 2,2 HDi/FAP  |                                   | X                                |                                  |

**Attention** : • Pour les véhicules dont le pas d'entretien est de 30 000 km, utiliser exclusivement l'une des huiles **TOTAL ACTIVA/QUARTZ 7000** ou **TOTAL ACTIVA/QUARTZ 9000** ou toutes autres huiles présentant des caractéristiques équivalentes à celles-ci.

• A défaut, il convient de respecter les plans d'entretien en condition d'utilisation sévères.

**Nota** : ces huiles présentent des caractéristiques supérieures à celles définies par la norme **ACEA A3/98** ou **API SJ**.

Opérations standards

- Vidange - échange :
  - huile moteur,
  - filtre à huile,
  - filtre à pollen.
- Niveaux de remplissage :
  - huile direction assistée,
  - liquide lave-vitres,
  - batterie,
  - liquide de frein,
  - liquide de refroidissement.
- Contrôle :
  - étanchéité, état des tuyauteries et carters (moteur et boîte de vitesses),
  - état de la ligne d'échappement,
  - état des gaines, rotules, pivots de direction, transmissions et crémaillère,
  - état des courroies d'accessoires,
  - état des balais d'essuie-vitres,
  - feux éclairage et signalisation,
  - usure plaquettes de freins arrière,
  - état et mise à pression des pneus et roue de secours,
  - purge du filtre à gazole.
- Lecture mémoires autodiagnostic : effacement des éventuels codes défauts.
- Réinitialisation de l'indicateur de maintenance.

- Essai : essai véhicule sur route.
- Moteurs essence : contrôle antipollution à effectuer selon la législation en vigueur.

## Opérations générales

- Contrôle :
  - jeux moyeux, biellettes, rotules et articulations,
  - étanchéité des amortisseurs,
  - étriers, disques et canalisations de freins.
- Remplacement :
  - bougies d'allumage (sauf motorisation V6),
  - filtre à air,
  - filtre à gazole.

## Opérations spécifiques

|   | Fréquences d'entretien du véhicule |                  |
|---|------------------------------------|------------------|
|   | Entretien standard                 | Entretien sévéré |
| Remplacement filtre à essence (*)                 | ---                                | 40 000 km        |
| Echange standard du filtre à particules           | 80 000 km (additif DPX 42)         |                  |
| Niveau du liquide Eolys (motorisation HDi/FAP)    | 120 000 km (additif Eolys 176)     |                  |
| Remplacement bougies d'allumage (motorisation V6) | 120 000 km                         | 80 000 km        |

(\*) Grande Exportation.

## Opérations selon l'âge du véhicule

- Remplacement du liquide de frein tous les 2 ans.

**Nota** : Le constructeur préconise le remplacement des éléments pyrotechniques (coussins gonflables et ceintures de sécurité) tous les 15 ans.

## Remplacement courroie de distribution

|                              | Fréquences d'entretien du véhicule     |  |
|------------------------------|--|--|
|                              | Entretien standard                     | Entretien sévéré                       |
| <b>Motorisations essence</b> | Tous les 120 000 km ou tous les 10 ans | Tous les 80 000 km ou tous les 10 ans  |
| <b>Motorisations Diesel</b>  | Tous les 160 000 km ou tous les 10 ans | Tous les 120 000 km ou tous les 10 ans |

## Remise à zéro de l'indicateur de maintenance

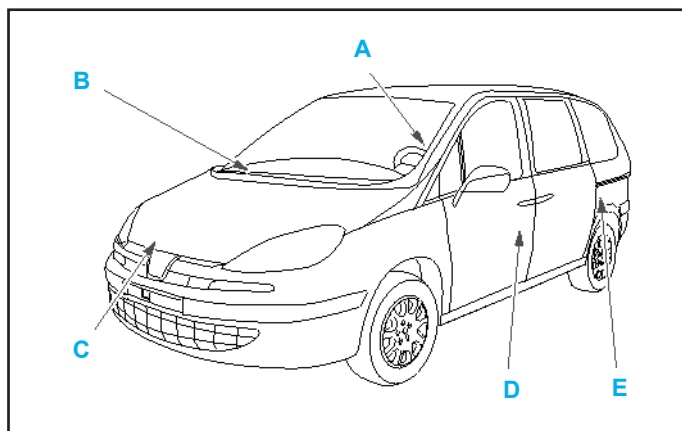
**Nota** : la procédure de réinitialisation peut être réalisée depuis le combiné ou à l'aide d'un outil de diagnostic.

### Procédure de réinitialisation de l'indicateur de maintenance

| Opération à effectuer                                       | Observation sur l'écran  |
|---|--|
| Couper le contact   |  |
| Appuyer sur le bouton de réinitialisation (ne pas relâcher) |  |
| Mettre le contact   | Un compte à rebours de 10 secondes défile : l'information «=0» s'affiche |
| Relâcher le bouton de réinitialisation                      | L'information «=0» s'affiche   |
| Couper le contact   |  |

## Identification du véhicule

### Identification



- (A) Plaque constructeur véhicule (étiquette sur pied milieu droit).
- (B) Numéro **VIN** (frappe caisse du **VIN**).
- (C) Etiquette recommandation lubrifiant.
- (D) Etiquette : N° de DAM - N° de séquence - code peinture - pressions de gonflage - dimension pneumatiques homologués (entrée de porte avant gauche).
- (E) Préconisation carburants.

### Signification codification type variante version (T.V.V.)

- Type :
  - famille : **E** = famille de véhicule (C8 ou 807),
  - silhouette : **A** = monospace / 7 places (au maximum) - **B** = monospace / 8 places (au maximum).
- Moteur (type réglementaire) :
  - **XFW** = moteur essence **ES9J4/L4/L5**,
  - **3FZ** = moteur essence **EW12J4/L4/L5**,
  - **RFN** = moteur essence **EW10J4/L4/L5**,
  - **R6F** = moteur essence **EW10J4/K**,
  - **4HW** = moteur Diesel **DW12ATED4** (avec filtre à particules),
  - **RHT** = moteur Diesel **DW10ATED4** (avec filtre à particules).

### Boîte de vitesses - dépollution

| versions  | L3<br>W3 | L4<br>98/69 | L5<br>98/69B | US<br>83/87 |
|---|----------|-------------|--------------|-------------|
| boîte de vitesses mécanique (5 rapports)                          | A        | B           | C            | P           |
| boîte de vitesses automatique (4 rapports)                        | D        | E           | F            | R           |
| boîte de vitesses mécanique (6 rapports)                          | -        | G           | H            | S           |
| rapports de pont et/ou de boîte de vitesses différente de la base | J        | K           | L            | T           |
| autre(s) possibilité(s) de combinaison                            | -        | M           | N            | U           |
| pas de boîte de vitesses  | Z        |             |              |             |

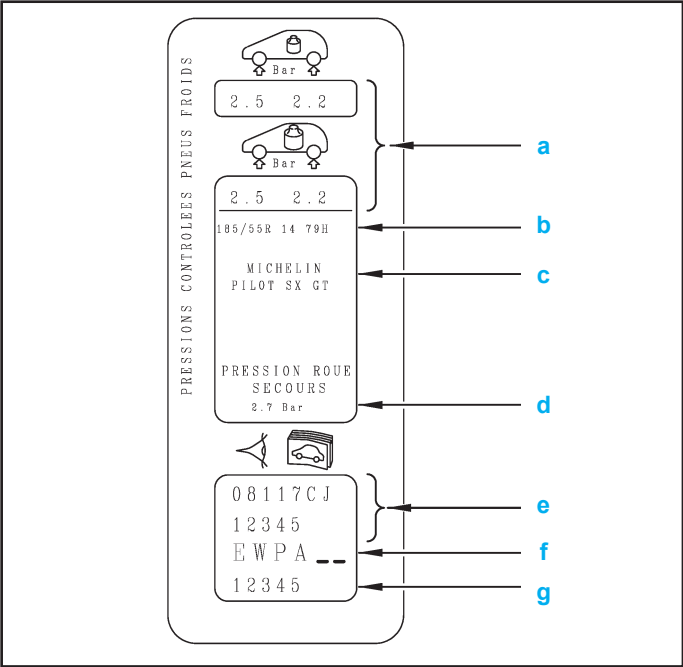
### Etiquette d'identification Après Vente Pièces de Rechange (Peugeot)

#### Présentation

- Légende :
  - **OPR** = numéro d'Organisation Pièces de Rechange,
  - **DAM** = numéro Début d'Application de Modification,
  - **APV-PR** = numéro Après Vente Pièces de Rechange.
- Le numéro «**APV-PR**» (anciennement numéro **DAM**) et le code peinture sont transférés sur l'étiquette de préconisation des pressions de gonflage qui devient l'étiquette d'identification «**APV-PR**».



- L'étiquette d'identification «APV-PR» est collée, côté conducteur, sur le pied avant du véhicule ou sur le champ de porte avant.



- (A) : préconisations des pressions de gonflage des pneumatiques (à vide et en charge).
- (B) : caractéristiques des pneumatiques.
- (C) : type de pneumatique.
- (D) : préconisation de pression de gonflage de la roue de secours.
- (E) : numéro Après Vente Pièces de Rechange.
- (F) : référence du code peinture.
- (G) : numéro de séquence (besoin interne usine).

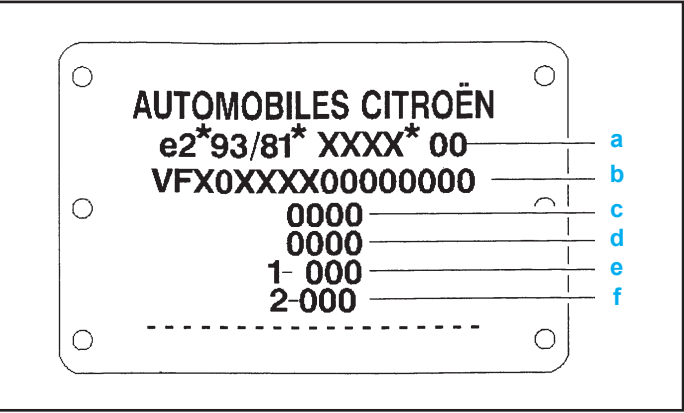
Numéro Après Vente Pièces de Rechange

- Exemple :

08117 CJ 1 2345

|   |                               |
|---|-------------------------------|
| 1 <sup>er</sup> au 5 <sup>ème</sup> caractère   | Numéro OPR                    |
| 6 <sup>ème</sup> et 7 <sup>ème</sup> caractères | Code usine                    |
| 8 <sup>ème</sup> caractère                      | Numéro de la ligne de montage |
| 9 <sup>ème</sup> au 12 <sup>ème</sup> caractère | Numéro d'ordre de fabrication |

Plaque constructeur véhicule



- La plaque constructeur comporte les indications suivantes :
  - «a» : numéro de réception communautaire (\*),
  - «b» : numéro de la série du type,
  - «c» : poids total autorisé en charge (\*),
  - «d» : poids total roulant autorisé (\*),
  - «e» : poids maximum sur l'essieu avant (\*),
  - «f» : poids maximum sur l'essieu arrière (\*),
  - «(\*)» : selon pays de commercialisation.



GÉNÉRALITÉS

MÉCANIQUE

ÉQUIPEMENT ÉLECTRIQUE

CARROSSERIE